



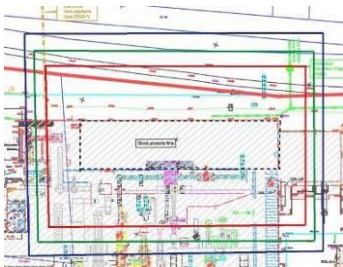
PRINCIPALES RÉFÉRENCES

I. ACCOMPAGNEMENT DE PROJET – RÉALISATION D'ÉTUDES

ÉTUDES D'INSTALLATIONS CLASSÉES POUR LA PROTECTION DE L'ENVIRONNEMENT

DDAE (DOSSIER DE DEMANDE D'AUTORISATION D'EXPLOITER) COMPORTANT LES VOILETS LETTRE DE DEMANDE – ÉTUDE D'IMPACT – NOTICE HYGIÈNE & SÉCURITÉ – ÉTUDE DES DANGERS

INDUSTRIE



- **Porter à connaissance** de modifications d'une ICPE – **WHIRLPOOL** – Somme (en cours).
- **Demande d'autorisation de modification** des conditions d'exploitation du Centre de recherche et développement – Four Pilote – **SAINT-GOBAIN ISOVER** – Oise (2016 – Projet non abouti)
- Mise à jour d'une **étude de danger** d'une société de fabrication de sèche-linges – **WHIRLPOOL** – Somme (2014).
- **Dossier d'actualisation et de demande d'autorisation d'extension** (augmentation des capacités de stockage et de dépollution) – Installation de dépôt de métaux et de dépollution de véhicules hors d'usage – **SARL FER ET METAUX** – Oise (2012).
- **Mise à jour et compléments apportés au dossier de demande d'autorisation d'exploiter** une entreprise de conception et de fabrication de solutions d'emballages en carton ondulé avec pré et post-impression flexographique (régularisation administrative) – **SAICAPACK** – Aisne (2011 et 2013).
- **Demande d'autorisation d'exploiter** une unité industrielle de valorisation matière – Valorisation de boues de station d'épuration dans des matériaux céramiques- vBc 3000 – Seine-Maritime (2011 – Projet non abouti).
- **Demande d'autorisation de modification** des conditions d'exploitation et d'extension – Usine de transformation de sacs et films en polyéthylène – **PLASTHYLEN** – Oise (2011).
- **Demande d'autorisation d'augmentation** de puissance et de capacité d'une centrale à béton – **LAFARGE Bétons** – Val-d'Oise (2002) / dossier réalisé chez GROUPE GEOVISION.
- **Demande d'autorisation d'extension** d'une usine de céramique – **DESVRES** – Nord (2001) / dossier réalisé chez GROUPE GEOVISION.

CARRIÈRE



- **Demande de renouvellement** d'autorisation d'exploiter une carrière de craie et d'extension – **SARL LUCAS-BAUDMONT** – Oise (2015).
- **Demande d'autorisation d'exploiter** une carrière de sable – **SARL MESSIN-PRUVOST** – Aisne (2015 – Projet non abouti).
- **Demande d'autorisation d'exploiter** une carrière de sable – **Sablères DESMAREST** – Aisne (2011).
- **Demande d'autorisation d'extension** d'une carrière de roche massive – **CEMEX** – Haute-Marne (2008).
- **Demande de modification** des conditions de réaménagement d'une carrière – **HOLCIM GRANULATS** – Oise (2006).
- **Demande d'autorisation d'exploiter** une carrière de sablon – **E.U.R.L. MARRON** – Aisne (2006) / dossier réalisé en collaboration avec IMPACT 2000.
- **Demande d'autorisation de renouvellement** d'une carrière de sablon – **S.A. COSSUTTA** – Aisne (2004 & 2006) / dossier réalisé en collaboration avec IMPACT 2000.
- **Demande d'autorisation d'extension et de renouvellement** d'une gravière – **S.A. MORONI** – Haute-Marne (2004) / dossier réalisé en collaboration avec IMPACT 2000.
- **Demande d'autorisation d'extension** de carrière de sables – **CARRIÈRE PLUCHART** – Nord (2003) / dossier réalisé chez GROUPE GEOVISION.
- **Demande de renouvellement** d'autorisation d'exploiter une carrière de sables – **ENVIMAT** – Nord (2003) / dossier réalisé chez GROUPE GEOVISION.
- **Demande de renouvellement** d'autorisation d'exploitation et d'extension d'une carrière de sables – **STB Matériaux** – Pas-de-Calais (2002) / dossier réalisé chez GROUPE GEOVISION.
- **Demande d'autorisation d'exploiter** une carrière de sables – **Établissement Prévost** – Seine-Maritime (2002) / dossier réalisé chez GROUPE GEOVISION.
- **Demande de renouvellement** d'autorisation d'exploitation du terril 160 et d'extension en carrière de sables – **ENVIMAT** – Nord (2002) / dossier réalisé chez GROUPE GEOVISION.
- **Demande d'autorisation d'extension** de carrière – **S.A. Carrière DHAINAUT** – Nord (2002) / dossier réalisé chez GROUPE GEOVISION.

DÉPÔT DE MINE

- **Demande d'autorisation d'exploiter** une station de reprise de stocks de schistes miniers – **S.A. TERCHARNOR** – Nord (2003) / dossier réalisé chez GROUPE GEOVISION.
- **Demande d'autorisation d'exploiter** un dépôt de houille – **Société d'Électricité et de Thermique du Nord-Est** – Nord (2003) / dossier réalisé chez GROUPE GEOVISION.

DOSSIERS D'ENREGISTREMENT ET DE DÉCLARATION (ICPE, LOI SUR L'EAU)

COLLECTIVITÉ



- Dossier de déclaration d'un projet au titre de la Loi sur l'eau dans le cadre d'une IOTA (Installation, ouvrage, travaux, activité) – **Commune de Maurecourt** – Yvelines (en cours)
- Dossier de déclaration d'un projet au titre de la Loi sur l'eau dans le cadre d'une IOTA (Installation, ouvrage, travaux, activité) – **Commune de Maurecourt** – Yvelines (2012)

INDUSTRIE



- Dossier de demande de mise en service d'une ICPE soumise à enregistrement et à déclaration d'une usine d'embouteillage d'eau de source – **Société DEFEAUS** – Oise (2011)
- Dossier de déclaration (régularisation) de l'exploitation d'une installation de récupération, de tri et de revente de déchets de métaux – **SARL GATT** – Val d'Oise (2011)
- Dossier de déclaration d'extension du Centre de recherche et développement OUDRY 4 suite au transfert des activités du site de Saint-Maur-des-Fossés – **ESSILOR** – Val de Marne (2010)

AUTRES DOSSIERS ET ÉTUDE DE PROJETS (IOTA, BILAN DE FAISABILITÉ, AGRÈMENT)

ÉTUDES D'IMPACT ENVIRONNEMENTALES (TRAVAUX ET PROJETS D'AMÉNAGEMENT) ET DEMANDES D'AGRÈMENT, NOTIFICATION DE FIN DE TRAVAUX

ÉTABLISSEMENT PUBLIC TERRITORIAL DE BASSIN



- Étude d'impact du projet de réaménagement des berges du gland sur la commune d'Hirson et de réalisation d'un muret de protection dans la commune de Saint-Michel – **Entente Oise-Aisne** (Entente interdépartementale pour la protection contre les inondations de l'Oise, de l'Aisne, de l'Aire et de leurs affluents) – Aisne (en cours).
- Étude d'impact du projet d'aménagement de lutte contre les inondations du site de Saint-Michel (mise à jour et compléments d'une étude initiale) – **Entente Oise-Aisne** (Entente interdépartementale pour la protection contre les inondations de l'Oise, de l'Aisne, de l'Aire et de leurs affluents) – Aisne (2012).

INDUSTRIE



- Dossier de demande de renouvellement d'agrément VHU – Installation de dépollution de véhicules hors d'usage – **SARL FER ET METAUX** – Oise (2012)

COLLECTIVITÉ



- Étude d'impact du projet de création d'un bassin de stockage-restitution des eaux pluviales pour le Syndicat Intercommunal d'Assainissement de **Houilles Carrières sur Seine Bezons Chatou** – dossier réalisé en collaboration avec Cabinet Merlin et Intégrale Environnement – Val d'Oise (2008).

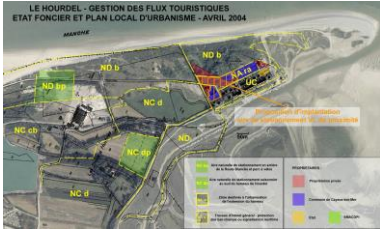


- Projet de rénovation urbaine sur la **commune de Villepinte** – dossier réalisé en collaboration avec Intégrale Environnement – Seine Saint Denis (2008).

BILANS DE FAISABILITÉ – BILAN DES CONTRAINTES ENVIRONNEMENTALES (OBLIGATIONS RÉGLEMENTAIRES ET AUTRES EXIGENCES) ET ÉVALUATION DES INCIDENCES SUR LA RÉALISATION DE PROJETS



- Élaboration du schéma communautaire d'une Trame Verte et Bleue – Bilan des contraintes et obligations réglementaires, définition des sensibilités, des contraintes et des enjeux du territoire – **Communauté d'Agglomération Europ'Essonne** – Essonne (2011) / étude réalisée en collaboration avec BIODIVERSITA.
- Aménagement d'une aire de rupture de charge sur la friche d'un ancien camping municipal – Études préliminaires – Bilan des contraintes et obligations réglementaires et description de la démarche à suivre (Détails des demandes, dossiers et études à mener, ainsi que de leur procédure et délai d'instruction) – **Syndicat Mixte Baie de Somme Grand Littoral Picard** – Somme (2010/2011) / étude réalisée en collaboration avec A.xp.'Urbicus.



- Bilan des obligations législatives, réglementaires et autres exigences ayant une incidence sur la gestion des eaux du site de SAINT-GOBAIN GLASS, SAINT-GOBAIN SÉCURIT ET SAINT-GOBAIN CRDC – **SAINT-GOBAIN GLASS** – Oise (2010).
- Détails des demandes, dossiers et études à mener, ainsi que de leur procédure et délai d'instruction, conditionnant la réalisation d'un projet d'aménagement pour la gestion des flux touristiques et de la valorisation du paysage – **Syndicat Mixte Baie de Somme Grand Littoral Picard** – Somme (2006) / étude réalisée en collaboration avec A.xp.'Urbicus.

DOSSIER DE NOTIFICATION DE FIN DE TRAVAUX

INDUSTRIE

- Mémoire de cessation d'activité d'une entreprise de collecte, de tri et de traitement de déchets dangereux – **REMONDIS** – Oise (2012).
- Mémoire de cessation d'activité d'une installation industrielle – **NEPTCO EUROPE** – Oise (2009).

CARRIÈRE

- Mémoire de cessation d'activité partielle de deux carrières sur les communes de Longueil-Sainte-Marie et Chevières – **LAFARGE GRANULATS SEINE NORD** – Oise (2011).
- Mémoire de cessation d'activité partielle d'une carrière de matériaux alluvionnaires – **LAFARGE GRANULATS SEINE NORD** – Eure (2009).
- Mémoire de cessation d'activité d'une carrière de sable – **Sablères DESMAREST** – Aisne (2008).

DÉPÔT DE MINE

- Déclaration de fin de travaux sur une partie de l'exploitation d'un terril – **ENVIMAT** – Nord (2004) / dossier réalisé chez GROUPE GEOVISION.

DEMANDE D'AUTORISATION DE DÉFRICHEMENT

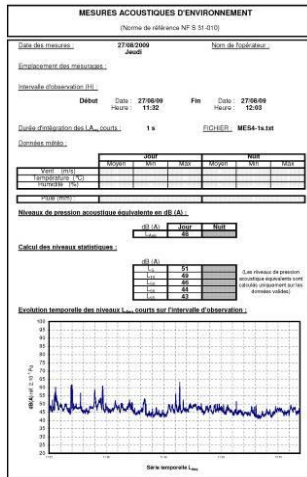
CARRIÈRE

- Notice d'impact de défrichage – **Carrières et Ballastières de Picardie** – Aisne (2007).

II. ÉTUDES ENVIRONNEMENTALES ET TECHNIQUES

ÉTUDES D'INCIDENCE ACOUSTIQUE

ÉTUDE DE BRUIT – ÉVALUATION DE LA PROPAGATION



- **Étude de bruit**, mesures des niveaux sonores d'une ICPE et **analyse de conformité** – **WHIRLPOOL** – Somme (2015).
- **Étude complémentaire de bruit** dans le cadre de l'implantation d'une carrière – **DESMAREST** – Aisne (2009).
- **Étude de l'impact sonore** de l'activité du recyclage du terril 178 suite au déplacement du lavoir à houille – **TERCHARNOR** – Nord (2003) / dossier réalisé chez GROUPE GEOVISION.
- **Étude de l'impact sonore** de l'exploitation d'une carrière – **IMÉRY** **TOITURE** – Nord (2003) / dossier réalisé chez GROUPE GEOVISION.
- **Étude de l'impact sonore** de l'activité d'un Centre de Stockage de Déchets – **SPAT** – Oise (2002) / dossier réalisé chez GROUPE GEOVISION.
- **Étude de l'impact sonore** de l'activité du recyclage du terril 178 – **TERCHARNOR** – Nord (2002) / dossier réalisé chez GROUPE GEOVISION.

ÉTUDES D'ASSAINISSEMENT

ÉTUDE DE SYSTÈMES DE TRAITEMENT DES EAUX (EAUX USÉES ET EAUX POTABLES), SUIVIS TECHNIQUES ET RECHERCHE D'OPTIMISATION DE RÉSULTATS DU PROCÉDÉ

- Exploitation et optimisation d'un prototype de dénitrification par le fer (pilote d'eau potable – Eure), procédé breveté par la SAGEP ; analyses physico-chimiques de l'eau, rédaction de sa notice d'exploitation (1999 – 2000) / mission réalisée chez STEREAU.
- Exploitation et optimisation d'un procédé de membranes immergées en eaux résiduaires urbaines, suivi d'un pilote (Nord) et analyses physico-chimiques de l'eau (1999) / mission réalisée chez STEREAU.

III. BILAN DE CONFORMITÉ – ACCOMPAGNEMENT DE PROJET – PUBLICATIONS – AUDIT – FORMATIONS

RÉALISATION D'AUDITS, ETUDE DE CONFORMITÉ, ASSISTANCE PROJET

- **Avis technique** sur le dossier de demande de regroupement de troupeaux et de modification de la capacité du méthaniseur déposé en préfecture en juin 2015 (*Porteur du projet : SCEA Côte de la Justice*) – **SCP FRISON ET ASSOCIES (AVOCATS)** – Somme (2015)
- **Avis technique** sur le dossier de demande d'autorisation d'exploiter un élevage de bovins de 500 vaches laitières auquel est associé une installation de méthanisation et de cogénération (*Porteur du projet : SCEA Côte de la Justice Dépôt DOSSIER : Février 2011 et complété Arrêté d'autorisation DÉLIVRÉ : 01/02/13*) – **SCP FRISON ET ASSOCIES (AVOCATS)** – Somme (2014)
- Accompagnement des dirigeants et des pilotes du système de management à la mise en place d'un SME intégré au SMQ – **Diagnostic Environnement** (évaluation sur le référentiel ISO 14001 Ed. 2004) – accompagnement à la réalisation de l'analyse environnementale – **TRANSALLIANCE** – Site ALPHALOG (Isère) – Intervention en qualité de consultante Anthéis (2012 et 2013).
- **Accompagnement à la gestion des réponses à apporter aux remarques de l'administration instructrice du DDAE** – Reprise du DDAE carrière de SENAS EYGUIERES (LAFARGE) réalisé par AH2D-AH2D – Bouches du Rhône (2013)
- **Indentification des nomenclatures applicables et Diagnostic de conformité** – Installations de fabrication de cidre et de boissons non alcoolisées à base de fruits – **Établissements MAEYAET** – Oise (2012).
- **Audit de site potentiellement pollué** (ancien chantier naval) dans le cadre d'une étude d'aménagement des berges de l'Oise – **Mairie de Maurecourt** – Yvelines (2007).
- **Audit de sites**, notamment d'immeubles parisiens, sur les risques de pollutions environnementales – recherches documentaires – analyses de photographies aériennes fournies par l'I.G.N. / – **ICF environnement** (2002) / mission réalisée chez GROUPE GEOVISION.
- Réalisation du **suivi et des audits du Système de Management Environnemental et du Système de Management de la Qualité** de la société TFN (Technique Française du Nettoyage) au niveau de ses agences régionales (2001) / mission réalisée chez TFN.
- **Sensibilisation de la Direction et du personnel** au Système de Management Environnemental de la société TFN (2001) / mission réalisée chez TFN.
- **Mise en place de procédures** qualités en interne (gestion des dossiers, maîtrise des délais, satisfaction du client, etc.) (2001) / mission réalisée chez TFN.

FORMATIONS / PRÉSENTATIONS

RÉALISATION DE FORMATIONS PROFESSIONNELLES

- **Transalliance** site de Montévrain (*Intervention en formation en qualité de consultante chez Anthéis* en 2013) : **formation professionnelle du Responsable Qualité Sécurité Environnement**
Thématique présentée : les **ICPE** (la nomenclature ICPE, les types de classement, les procédures d'instruction et le contenu des dossiers à constituer, comment réaliser sa veille réglementaire), **l'Analyse environnementale** (contenue et méthodologie).
- **DHL-DSC** site d'Émerainville (*Intervention en formation en qualité de consultante chez Anthéis* en 2011) : formation **professionnelle de correspondants Qualité** de l'entreprise
Thématiques présentées : la **réglementation environnementale** et la **recherche des textes applicables à son entreprise** (Rappel de la structure législative française et liens avec le droit communautaire, bilan de la réglementation environnementale, comment réaliser sa veille réglementaire).
- **IVECO** (*Intervention en formation en qualité de consultante chez Anthéis* en 2011) : **formation professionnelle du responsable HSE d'IVECO** organisée par la CCI du Val d'Oise
Thématiques présentées : la **réglementation environnementale** et la **recherche des textes applicables à son entreprise** dans le cadre de la réalisation d'une Analyse environnementale.
- **OMNI METAL** (*Intervention en formation en qualité de consultante chez Anthéis* en 2009) : **formation professionnelle d'un salarié**
Thématiques présentées : la **codification réglementaire dans le cadre du transport de déchets** – cas des métaux non ferreux (règlement n° 1013/2006 du 14/06/06 concernant le transfert de déchets – Annexe VII déchets de la « liste verte »).

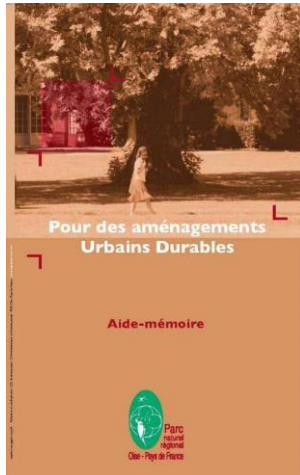
RÉALISATION DE FORMATIONS DIPLÔMANTES

- **CESI** de Nanterre (Intervention en formation depuis 2014) : **Groupe FFRQSE** (formation de professionnels salariés) et **RQSE** (Responsables QSE)
Thématiques présentées : Le « cycle de vie » des **déchets**, les **ICPE**, le **système de management environnemental**, **l'analyse environnementale**, les **pollutions environnementales** et les **risques technologiques**, la **réglementation environnementale**.
- **CESI** d'Arras (Intervention en formation depuis 2011) : **groupes CPFIA QSE, AQSE et SPE QSE** (Cycle préparatoire ingénieur option Qualité Sécurité Environnement, Animateur QSE et Spécialisation QSE et – cycles en alternance) – **Groupe FFRQSE** (formation de professionnels salariés) et **RQSE** (Responsables QSE)
Thématiques présentées : Le « cycle de vie » des **déchets**, les **ICPE**, le **système de management environnemental**, **l'analyse environnementale**, les **pollutions environnementales** et les **risques technologiques**, la **réglementation environnementale**.
- **IFA** (Institut de formation par alternance) – **ESSYM** (École Supérieure des Systèmes de Management) de Rambouillet (*Intervention en formation en qualité de consultante chez Anthéis* depuis 2012) : **Groupe TCQSE** (titre certifié de niveau II (bac + 4) – Responsable Système de management intégré QHSE)
Thématiques présentées : la **réglementation environnementale** (générale et détaillée Air, Eau, Bruit, etc.), les **pollutions environnementales** et les **risques technologiques**, les **déchets**, les **ICPE**, le **système de management environnemental** (norme ISO 14001 / mise en place d'un SME), **l'analyse environnementale**

- **ISM** (Institut Supérieur de Management) – **UVSQ** (Universitaire de Versailles–Saint–Quentin–en–Yvelines) de Guyancourt (*Intervention en formation en qualité de consultante chez Anthéis* en 2006 puis depuis 2011) : **Groupe MIQSE – Management intégré QSE (MASTER 2)**
Thématiques présentés : le **système de management environnemental**, **l'analyse environnementale**, la **réglementation environnementale**.
- **Université de Cergy–Pontoise– Neuville** (*Intervention en formation en qualité de consultante chez Anthéis* depuis 2013) : **Licence Pro Santé Sécurité Environnement**
Thématiques présentés : la **réglementation environnementale** (générale et détaillée Air, Eau, Bruit, etc.), les **pollutions environnementales** et les **risques technologiques**, les **déchets**, les **ICPE.**, le **système de management environnemental**, **l'analyse environnementale**
- **AFPIC** (*Intervention en formation en qualité de consultante chez Anthéis* en 2011) : **1ère année de BTS CHIMISTE**
Thématiques présentés : la **réglementation et la classification des produits chimiques** (REACH, règlement SGH et CLP) – conditions de **stockage et de manipulation des produits chimiques**.
- **Association REA** (2005) : Présentation des **Installations Classées** et des **dossiers de demande d'autorisation d'exploiter** (Réglementation en vigueur, procédure et contenu du dossier, nomenclature).

RÉALISATION DE GUIDE ET D'ARTICLES

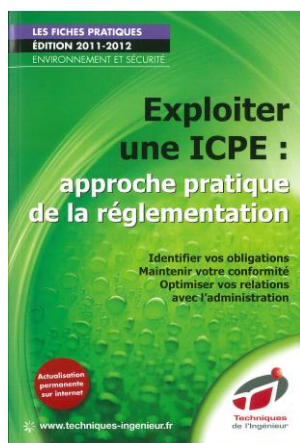
RÉDACTION D'UN GUIDE POUR LE COMPTE DU PARC NATUREL RÉGIONAL OISE-PAYS DE FRANCE SUR DIVERSES THÉMATIQUES DU DÉVELOPPEMENT DURABLE ET DE L'ÉCO-CONSTRUCTION



« Aide-mémoire pour des aménagements urbains durables » à destination des élus des collectivités locales de l'Oise et du Val-d'Oise sur les thématiques du Développement durable et de l'éco-construction - (2008). Ouvrage broché 18x30 cm - 61 pages

- Thème 1 Développer la gouvernance et la démocratie participative :
- Thème 2 Favoriser la mixité urbaine et sociale
- Thème 3 Préserver le patrimoine naturel et favoriser la biodiversité
- Thème 4 Respecter et valoriser l'identité urbaine, architecturale et paysagère
- Thème 5 Améliorer la gestion locale de l'eau
- Thème 6 Limiter la consommation d'énergie et les émissions de gaz à effet de serre
- Thème 7 Réduire la consommation de matières premières, choix d'éco produits et d'éco matériaux
- Thème 8 Prendre en compte les risques sur la santé et la sécurité des personnes, minimiser les nuisances
- Thème 9 Renforcer le lien social et les solidarités
- Thème 10 Inscrire le projet dans une dynamique de développement local
- Thème 11 Garantir la pérennité du projet
- Thème 12 Tendre vers un chantier de faible impact environnemental
- Thème 13 Appréhender le projet en cout global

RÉDACTION D'ARTICLES POUR LE COMPTE DES TECHNIQUES DE L'INGÉNIEUR DANS LE CADRE DE LEUR THÉMATIQUE « EXPLOITER UNE ICPE » – DÉCLINAISON SOUS DEUX SUPPORTS DES FICHES PRATIQUES : CONSULTATION SUR INTERNET ET INTÉGRATION DANS UN OUVRAGE BROCHÉ



Exploiter une IPCE : approche pratique de la réglementation. Ouvrage broché 21x29,7 cm – Fiches pratiques comprenant :

- Élaborer son étude des dangers (ED) (2010).
- Étude de dangers – Établir son résumé non technique (2010).
- Étude de dangers – Identifier les risques d'origine externe (2011).
- Étude de dangers – Identifier les risques d'origine interne (2011).
- Étude de dangers – Recenser les intérêts extérieurs à protéger (2012).
- Étude de dangers – Analyser les risques (2012).
- Étude de dangers – Synthétiser les risques (2012).